



# VERS UN TOURISME DURABLE

AVORIAZ RESTE ENGAGÉE AU QUOTIDIEN  
DANS LE DÉVELOPPEMENT DURABLE.

DÉCOUVREZ L'ENSEMBLE DE SES ACTIONS



# SOMMAIRE

## **AMÉNAGEMENT DURABLE DU TERRITOIRE**

---

Biodiversité / Espaces  
naturels

03

04



## **SENSIBILISATION DES USAGERS**

---

Sensibilisation aux éco-gestes

05



## **ACTIVITÉS TOURISTIQUES**

---

Achats Responsables

10

Offre culturelle

10

Tourisme accessible

11

Mobilité

12

## **DOMAINE SKIABLE**

---

La Serma

16

## **LES LABELS**

---

Labels

18

## **RESSOURCES**

---

Énergie

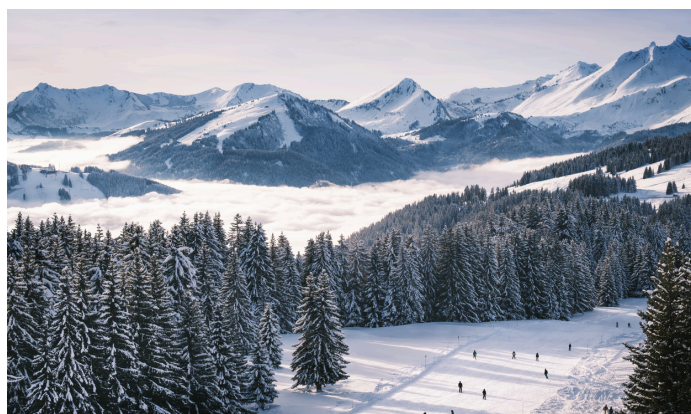
13

Eau

14

Déchets

15



# AMENAGEMENT DURABLE DU TERRITOIRE

## HABITAT ÉCORESPONSABLE

*DEPUIS SES DÉBUTS, TOUTE L'ARCHITECTURE DE LA STATION A ÉTÉ CONÇUE DANS UNE DÉMARCHE ÉCO-RESPONSABLE.*

Le système de construction d'Avoriaz se distingue complètement des autres stations. Nichée sur un plateau, Avoriaz bénéficie de l'exposition au soleil plutôt que d'être encaissée dans une vallée. Les architectes ont ainsi exploité cet avantage. Pour éviter une surconsommation énergétique, 95 % des appartements sont orientés vers le sud, tandis que les coursives sont situées au nord, en accord avec la trajectoire du soleil. Les volets sont proscrits afin de permettre aux appartements de bénéficier naturellement de la chaleur solaire, même lorsqu'ils sont inoccupés.

→ Des doubles toits, également appelés "portes-neige isolantes", permettent d'améliorer l'isolation des bâtiments. Les balcons sont désolidarisés pour éviter les ponts thermiques et une isolation par l'extérieur est réalisée.

→ L'ensemble des résidences est revêtu de bois de cèdre rouge et de mélèze non traité. Ce sont des essences naturelles dépourvues de produits chimiques qui permettent au bois de changer de couleur en fonction de son exposition au soleil et à l'humidité. Ainsi, les résidences prendront des teintes variées pour mieux s'intégrer à leur environnement.

→ L'ensemble des édifices, uniques par leur silhouette et leur volumétrie, s'inscrivent harmonieusement dans les courbes et les volumes du relief naturel.

→ À Avoriaz, nous avons opté pour la construction avec une isolation par l'extérieur, une approche avant-gardiste à l'époque, qui nécessite beaucoup moins de béton et permet d'éviter les ponts thermiques. Nos bâtiments sont exempts de tout pont thermique. De plus, nous avons mis en place des portes-neige.

Nous avons également la volonté d'évoluer en mettant en place un réseau de chaleur pour remplacer les pompes à chaleur.



## AMÉNAGEMENT DURABLE

Les nouveaux bâtiments sont conformes aux normes HQE (Haute Qualité Environnementale) et les anciens sont rénovés afin de les rendre plus économes en énergie (radiateurs, huisseries, etc.). Un éclairage économe en énergie a été installé sur l'ensemble des bâtiments. Toutes les constructions d'Avoriaz sont revêtues de bois non traité, qui est recyclé par la chaufferie de la station lors des rénovations.

→ Une charte d'architecture écoresponsable a été mise en place et doit être respectée pour les rénovations et constructions

→ Pierre & Vacances compte deux quartiers de résidences de tourisme entièrement labellisés BBC (Bâtiment Basse Consommation - Effinergie). Ces résidences affichent un niveau de consommation d'environ 70 kWh/m<sup>2</sup>/an, soit une consommation inférieure de 44 % aux exigences de la réglementation thermique.

Trois résidences (Atria, Crozats, Electra) sont également labellisées Clef Verte depuis 2016, le premier label international des hébergements touristiques respectueux de l'environnement.



ATTENTION  
AUX CHEVRES



## BIODIVERSITÉ / ESPACES NATURELS

### VALORISATION DE LA BIODIVERSITÉ

- T**erritoire labellisé Géoparc mondial UNESCO (site géologique protégé).
- Le Chablais compte une zone Natura 2000 et plusieurs zones humides. Son identité s'est façonnée au fil des millénaires, avec un patrimoine géologique, culturel et humain exceptionnel qui lui vaut la reconnaissance de l'UNESCO à travers le label de Géoparc mondial.
  - Chaque territoire porteur du label Géoparc mondial UNESCO s'engage dans une démarche de développement durable en faveur des populations locales.
  - Valoriser la ferme de Séraussaix et la chèvrerie des Ardoisières (installée sur l'alpage des Gouilles rouges l'été) à travers le guide des balades.
  - Les remontées mécaniques de la station ont été équipées de « visualiseurs » de câbles, et les câbles électriques sont enterrés afin de protéger la faune, notamment les oiseaux. Les différents travaux sont réalisés en fonction des périodes de nidification des espèces rares ou protégées.

### PROTECTION DE LA BIODIVERSITÉ

- **Espaces agricoles :** L'activité pastorale traditionnelle fait l'objet d'une préservation active, visant à être moins néfaste, moins polluante et plus durable. Un plan de pacage est mis en place, permettant aux bergers d'optimiser les zones de pâturage et de respecter la ressource herbagère disponible ainsi que la préservation de l'avifaune. Plusieurs troupeaux de vaches, chèvres et moutons pâturent sur le domaine de juin à octobre.

De la documentation est distribuée à l'Office de Tourisme et des panneaux ont été installés dans différentes zones pour expliquer les gestes à adopter et les bienfaits du pastoralisme.

- **Protection des zones du Tétrás-Lyre :**  
Trois zones de nidification sont présentes sur le domaine. Les zones de nidification des Tétrás-Lyre, ainsi que les zones de replantation forestière, sont signalées sur nos plans des pistes et sur place afin d'avertir les skieurs et randonneurs.
- 15 hectares du domaine skiable sont interdits aux skieurs et réservés à la protection du tétras-lyre.
- **Préservation des espaces naturels et réhabilitation des zones humides :** 14 zones de replantation forestière sont présentes sur le domaine. De plus, 46 dispositifs de protection des arbres sont installés dans le snowpark du Stash.
- Des études d'impact environnemental sont réalisées en consultation avec l'Office National des Forêts, la Fédération Française de Chasse et les associations d'alpages de montagne.
- Tous les sites de terrassement et les pistes sont ressemencés avec des graines adaptées aux conditions locales.
- Depuis 2018, la SERMA (Société des Remontées Mécaniques) a mis en place un observatoire de la faune et de la flore afin de :
  - Recenser et suivre les espèces,
  - Référencer les secteurs à enjeux,
  - Élaborer des plans d'action en conséquence.



# SENSIBILISATION DES USAGERS

## SENSIBILISATION AUX ÉCO-GESTES

### APPLICATION GO MORZINE AVORIAZ

Depuis sa conception il y a 60 ans, la station est entièrement piétonne. Des traîneaux tirés par des chevaux constituent le service de taxi local. La mobilité y est donc un sujet particulièrement prégnant.

Avoriaz travaille continuellement pour préserver cette particularité et recherche des solutions plus douces. Mais il ne suffit pas d'être vertueux dans la station.

Nos vacanciers viennent pour moitié de toute la France et d'une partie de l'Europe pour l'autre moitié. Il est donc important d'étendre notre réflexion sur la mobilité à l'accès à notre destination, sachant que plus de 50 % des émissions de carbone d'un séjour en montagne sont dues au trajet.

Sur la plateforme Go-Morzine-Avoriaz, les voyageurs peuvent visualiser les différentes possibilités de trajet pour accéder à la station : la plus rapide, la moins chère et la moins polluante.

Pour inciter nos vacanciers à choisir l'option la plus respectueuse de l'environnement, nous avons mis en place des réductions pour ceux qui feront ce choix : accès à l'espace aquatique, activités, forfait de ski, hébergements, etc.

Nous travaillons à étendre ces avantages tarifaires afin d'avoir une incitation forte avec un réseau complet de partenaires.

L'autre objectif de cette solution est de faciliter l'accès à notre destination.

Les vacanciers pourront programmer, réserver et payer en une fois leur trajet depuis n'importe où dans le monde et choisir la solution la moins polluante.





## LE PASS ALPINEXPRESS

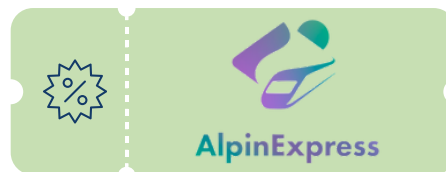
**M**ontagne Verte, une association environnementale implantée sur le territoire, est très active dans le domaine de la mobilité. Elle est à l'origine du Pass AlpinExpress.

Lancée en 2022, l'objectif de cette démarche est d'encourager les professionnels de la station à offrir des réductions aux vacanciers qui rejoignent Avoriaz en empruntant le train.

On le sait, prendre le train n'est pas toujours l'option la plus économique ni la plus rapide. Afin de récompenser les vacanciers pour leurs efforts visant à réduire leur empreinte carbone, de nombreux professionnels de la station se sont engagés à leur proposer des tarifs préférentiels. Cette initiative vise à inciter les vacanciers à privilégier le train pour rejoindre Avoriaz.

Depuis le lancement du projet en début de saison, Avoriaz compte une dizaine de professionnels (hébergeurs, prestataires d'activités, écoles de ski, etc.) engagés.

Plus d'information [>> ici <<](#)



En 2023, Morzine et Avoriaz ont remporté un Green Award pour la mise en place du pass AlpinExpress, décerné par l'agence Mindshake.



## CHARTRE ÉCO RESPONSABLE

**M**ise en place d'une charte éco-responsable pour tous les événements (utilisation d'Écocups, recours à un traiteur local et de saison, absence de confettis, etc.).

Exemple : Avoriaz et Morzine co-organisent le Trail des Hauts Forts. Cette course de montagne, reliant Morzine à Avoriaz, cherche chaque année à réduire son impact environnemental :

- Les ravitaillements sont composés de produits locaux.
- Ils collaborent principalement avec des prestataires et fournisseurs du département de la Haute-Savoie.
- Ils respectent l'environnement en utilisant une signalétique réutilisable.

## PARTENARIAT AVEC L'ENTREPRISE TREE BOX

**D**ans une démarche d'éco-conception, l'entreprise Tree Box, située en Haute-Savoie, a conçu et fabriqué toute une gamme de boîtes en carton 100% recyclable, de fabrication 100% française et locale. Ces boîtes ont pour objectif de donner une seconde vie aux déchets. Grâce à un système de forfait, des boîtes de récupération des déchets sont installées en entreprise, ce qui facilite leur recyclage et évite de les incinérer.

Ces déchets deviennent ainsi une matière première exploitable dans l'industrie, le BTP ou encore l'agriculture.

Avoriaz utilise ce système au sein de l'Office de Tourisme et lors de ses événements.

Nous souhaitons étendre cette démarche en recyclant également le marc de café auprès des restaurants.





## LES AUTRES ACTIONS

### → Articles de blog

Des articles ont été rédigés pour sensibiliser et montrer les bons gestes à adopter aux vacanciers.

### → Avoriaz s'engage à mesurer la qualité de l'air et à la diffuser sur le site internet pour fournir des informations transparentes aux clients.

### → L'Office de Tourisme a mis en place une enquête de satisfaction EFFICEO et transmet les demandes des visiteurs aux acteurs économiques.

### → L'Office de Tourisme s'engage dans l'achat responsable, en privilégiant des produits éco-conçus et d'origine française.

### → Une journée de sensibilisation au tri des déchets est organisée chaque année en juin. Elle comprend un ramassage des déchets ouvert à tous, ainsi que des ateliers de sensibilisation et d'échange.



@YAMBI\_CLEANING

### → Mise en place d'une bibliothèque partagée et d'un espace de coworking gratuit dans l'Office de Tourisme.

### → Stop aux mégots par terre : vous pouvez trouver des cendriers de poche lavables, réutilisables et recyclables mis à disposition, avec une participation libre des fumeurs, aux caisses des remontées mécaniques, afin que les mégots et autres petits déchets ne soient plus disséminés sur nos espaces naturels.

### → Opération de recyclage des skis : mise en place en collaboration avec les magasins de sport de la station et la Mairie de Morzine. Des skis et des snowboards ont été recyclés pour la signalétique de la station.





- La SERMA reverse 1€ par carte mains-libres vendue pour financer des projets sociaux et environnementaux. Soumettez-nous des idées qui répondent à l'une des priorités que nous nous sommes fixées pour notre territoire :
- Préservation de nos ressources naturelles
  - Réduction de notre impact
  - Favorisation de la vie en montagne

Si votre idée est validée par notre comité de sélection, nous la mettrons en œuvre. Retrouvez les modalités de participation et les projets financés sur le site [www.skipass-avoriaz.com/RSE](http://www.skipass-avoriaz.com/RSE).

- Afin de sensibiliser les visiteurs sur le domaine skiable, la société des remontées mécaniques a fait le pari de retirer les poubelles de ses pistes et de sensibiliser ses clients avec une campagne « Pas de déchets sur notre domaine ».

« Parce que nous pensons que le sac à dos d'où est sorti son pique-nique, ou que la poche d'où est sorti son petit en-cas peuvent également accueillir leurs emballages jusqu'au retour chez soi ou à la station (où nous conservons nos poubelles de tri sélectif). Parce que nous pensons aussi que les poubelles en pleine montagne c'est un peu contre-nature. Et pour que les fumeurs puissent ramener proprement leurs mégots de cigarettes, nous leur offrons des cendriers de poche, sur demande, en caisse. »

Pour une communication responsable, cette campagne a été réalisée en impression directe sur bois FSC (fournisseur local) avec une encre à base d'eau latex. La réalisation a été effectuée en collaboration avec leur partenaire Imprim' Vert.

Cette campagne a été bien acceptée et mise en œuvre par nos clients.

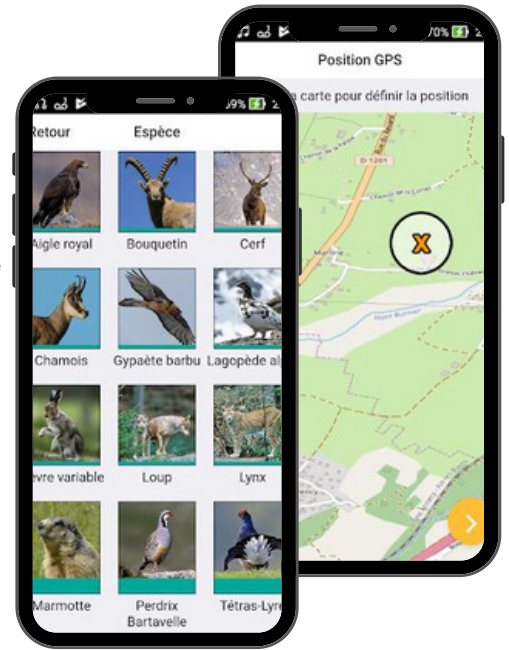




➔ Développement d'une application mobile : Locafaune, pour permettre à chacun de recenser la faune locale.

➔ Hiver 2022/2023 : La station a accueilli le salon Energy Observer. L'objectif de cet événement était de mettre en lumière un maximum d'applications à faible empreinte carbone dans l'univers montagnard, de mettre en place des solutions concrètes de transition énergétique et de découvrir les mobilités propres de demain grâce à l'hydrogène. Le salon a accueilli 5000 visiteurs.

Disponible sur Google Play et sur l'App Store



# ACTIVITÉS TOURISTIQUES

## ACHATS RESPONSABLES

### OFFICE DE TOURISME

#### → Aquariaz

- Isolation de la totalité de la tuyauterie = calorifugeage = Économie d'énergie estimée à 15 K€ par an.
- Récupération de 10 K€ par an grâce à la récupération de calories des eaux usées pour le chauffage.
- Récupération de 15 à 20 K€ par an grâce à la récupération de calories dans le processus de recyclage et de renouvellement.
- Réduction de la consigne de température lorsque Aquariaz est fermé, de 5 mois par an à 15°C au lieu de 25°C précédemment, contre 30°C en exploitation. Le chiffrage des économies est en cours. Choix de végétaux adaptés à ces nouvelles contraintes.
- Arrêt de l'illumination UV nocturne et transfert de cet éclairage en journée pour suivre le cycle jour/nuit naturel des plantes. Réduction de -35% des périodes d'éclairage.
- Passage à des LED pour tous les éclairages de l'Aquariaz = économie de la consommation annuelle

Au total, environ 1/3 de la facture d'énergie en moins sur une année.

### DOMAINE SKIABLE

La SERMA (Société d'Exploitation des Remontées Mécaniques d'Avoriaz) œuvre depuis de nombreuses années pour préserver l'ADN de la station, pionnière en matière de protection de l'environnement.

→ Les remontées mécaniques ont investi dans des panneaux photovoltaïques pour rendre leurs infrastructures plus autonomes, permettant d'économiser de 15 à 30% de la consommation annuelle d'un télésiège.

→ Afin de diminuer leur consommation énergétique, elles investissent également dans des appareils moins énergivores.

→ 70% des fournisseurs sont basés en Haute-Savoie ou dans les départements limitrophes, et 85% sont en France.

### À L'ÉCHELLE DE LA STATION

→ Depuis 2020, le renouvellement des motoneiges doit être électrique : actuellement, nous comptons 15 motoneiges électriques contre aucune en 2017, sur un total de 60 motoneiges.

→ L'utilisation raisonnée du sel en hiver sur les routes (grâce à un service météo performant pour prévoir les périodes de salage) et l'absence d'utilisation d'herbicides et de pesticides pour l'entretien des fleurs et massifs.

## OFFRE CULTURELLE

### PATRIMOINE CULTUREL MATÉRIEL ET/OU IMMATÉRIEL

#### → Musée à ciel ouvert - MAD

La station propose aux promeneurs une application qui raconte l'histoire de la station et son architecture.



La visite comprendra 6 points d'intérêt.

Les panneaux pourront être flashés dans n'importe quel ordre. Deux options de parcours seront proposées à l'ouverture de l'application : un parcours pour les adultes et un parcours familial, plus ludique avec des énigmes et des jeux. Les parcours seront disponibles en français et en anglais.

Disponible sur Google Play et sur l'App Store



## Cinéma

Depuis 2021, le Cinéma d'Avoriaz offre 500 places aux enfants de moins de 12 ans.

## TOURISME ACCESSIBLE

### HANDITOURISME

3 luges à ski pour les personnes à mobilité réduite ont été achetées en 2022. Adaptées à tout type de fauteuils roulants manuels à 4 roues, leur location est gratuite.



### ACTIVITÉS SPORTIVES ADAPTÉES

Toutes les informations disponibles sur cette page :

<https://www.avoriaz.com/sejourner/infos-pratiques/tourisme-et-handicap/>





## MOBILITÉ HIVER

Depuis sa conception il y a 60 ans, la station est entièrement piétonne.

→ Des traîneaux tractés par des chevaux constituent le service de taxi local.

La mobilité y est donc un sujet particulièrement prégnant. Avoriaz y travaille continuellement pour préserver cette particularité. La circulation des motoneiges utilisées par les professionnels de la station est très encadrée. Leur nombre est strictement limité et l'obligation d'être électriques pour toute nouvelle motoneige a été mise en place en 2020.

→ L'office du tourisme mise également sur la mobilité douce avec 2 motoneiges électriques pour les activités quotidiennes sur Avoriaz en hiver. Mountain e-park et la marque suisse Quantya sont les seuls à développer ces modèles de motoneiges électriques et les testent à Avoriaz. La station compte 8 bornes de recharge pour voitures électriques, disponibles dans le parking couvert et à l'accueil de la station.

→ La commune de Morzine-Avoriaz a choisi de miser sur le transport en bus pour limiter l'impact de la voiture individuelle dans la vallée. Ce réseau gratuit permet de rejoindre les différents domaines skiables (Morzine, Avoriaz, Montriond...), mais il permet également aux habitants à l'année de se déplacer facilement.

→ Utilisation de véhicules électriques au sein de l'Office de Tourisme : 2 motoneiges en hiver ainsi que la voiture de société.



## MOBILITÉ ÉTÉ

La station est également piétonne pendant la saison estivale.

→ La station a remplacé le petit train par 2 calèches tractées par des chevaux à assistance électrique de 10 places depuis la saison 2023.





## ENVIRONNEMENT

# RESSOURCES

### ÉNERGIE

#### RÉSEAU BIÉNERGIE

Depuis 2011, une chaufferie centralisée bi-énergie bois/électricité alimente un réseau de chaleur permettant de fournir le chauffage et l'eau chaude sanitaire à 11 résidences ainsi qu'à l'Aquariaz, soit 4000 lits.

Située à 1 820 mètres d'altitude, la chaudière bois, d'une puissance de 2 000 kW, est alimentée par des granulés de bois, l'électricité servant d'énergie d'appoint en périodes de froids intenses.

#### PANNEAUX PHOTOVOLTAÏQUES

→ Depuis 2020, la Société d'Exploitation des Remontées Mécaniques d'Avoriaz (SERMA) a investi chaque année dans le photovoltaïque. En 2020, elle a installé 42 m<sup>2</sup> de panneaux photovoltaïques sur la gare du télésiège du Proclou, ainsi qu'un tracker solaire, puis a posé 16 panneaux sur la gare du télésiège de Chaux-Fleurie en 2022.

→ En 2023, la SERMA multiplie par 5 sa capacité de production d'énergie renouvelable en installant 191 modules photovoltaïques en toiture et en façade, pour une surface additionnelle de 360 mètres carrés sur leur bureau. La production estimée à 63 600 kWh/an est consommée pour les besoins énergétiques du bâtiment, permettant d'éviter l'émission de 36 tonnes équivalent CO<sub>2</sub>.



100% de l'électricité produite est consommée, soit directement sur les télésièges s'ils fonctionnent, soit sur une autre installation raccordée au même poste de distribution.

La production est très inférieure au besoin nécessaire pour le fonctionnement des appareils. Il s'agit d'un complément, mais aucun télésiège à ce jour ne peut être autonome avec une production photovoltaïque en toiture. La production annuelle est de l'ordre de 6000 kWh par appareil.

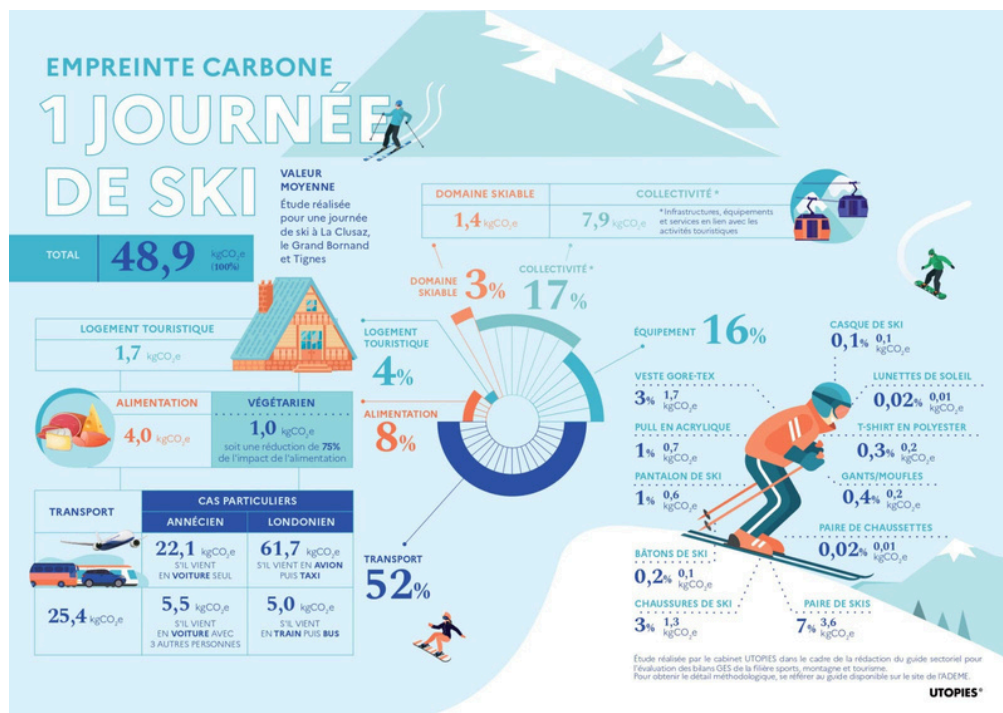
## ➔ Nos projets :

- Les nouveaux bureaux de la SERMA seront équipés de panneaux solaires pour couvrir les besoins énergétiques du bâtiment.
- Réaliser un bilan carbone de la station avec l'entreprise UTOPIES.

Le travail d'UTOPIES vise à établir le bilan carbone de la destination et à mettre en œuvre une stratégie d'atténuation pour réduire les rejets et adopter une trajectoire positive, s'inscrivant dans le cadre légal de la décarbonation générale définie par l'État.

Une seconde phase d'études consisterait à travailler sur un aspect prospectif, permettant de définir les adaptations nécessaires de nos destinations afin de rester attractives et viables.

Nous leur avons demandé de proposer une offre optionnelle et complémentaire allant dans ce sens.



## EAU

### GESTION DE L'EAU

#### ➔ L'Aquariaz recycle son eau :

La réglementation pour les piscines publiques oblige un apport d'eau neuve d'au moins 30 litres par baigneur et par jour. Ce renouvellement journalier obligatoire de l'eau nous contraint donc à évacuer et à disposer d'eau propre et chaude, pour la remplacer par de l'eau froide provenant du réseau d'eau potable. Depuis 2022, l'Aquariaz évacue en moyenne 25 m<sup>3</sup> d'eau par jour.

Au lieu de rejeter cette eau dans le réseau des eaux usées, l'Aquariaz stocke cette eau quelques heures dans des cuves afin que le chlore s'évapore.

L'eau sera ainsi parfaitement propre pour être réutilisée.

Le centre aquatique a également installé une machine de récupération de calories. Celle-ci permet de préchauffer l'eau neuve grâce à cette eau évacuée. Cette initiative éco-responsable inédite permet ainsi de préserver la ressource en eau et d'éviter son gaspillage, tout en assurant le bon fonctionnement de la station.

L'eau récupérée est ensuite recyclée pour les usages suivants :

- l'arrosage des départs et des greens du golf. Il est à noter qu'à Avoriaz, aucun fairway du golf n'est arrosé, ce qui représente 85% de la surface totale du golf.
- l'arrosage des espaces verts et des massifs fleuris de la station.
- l'alimentation des stations de lavage de VTT pour le bike park, qui enregistrent plus de 700 000 passages par an (1er bikepark en Europe).
- l'utilisation du ventriglisse (toboggan aquatique). Il convient de préciser que le ventriglisse fonctionne en circuit fermé, et l'eau nécessaire à son fonctionnement est également stockée afin de ne pas avoir à la renouveler tous les jours.





Des panneaux de signalisation ont été installés dans la station afin d'informer et de sensibiliser les vacanciers.

#### ➔ Récupération des eaux de pluie :

- L'Aquariaz a installé des réservoirs pour pouvoir récupérer 2000 litres d'eau.
- Le golf a installé des réservoirs pour pouvoir récupérer 4000 litres d'eau.
- Les services de la station ont installé des réservoirs pour pouvoir récupérer 3000 litres d'eau.

Au total, 10 kilomètres carrés.

#### ➔ Autres actions du centre aquatique :

- Stockage des eaux grises (pédiluve) de la piscine dans un réservoir de 80 mètres cubes au sous-sol pour le nettoyage des filtres et la récupération des calories.

#### ➔ Du côté du domaine skiable, comment gèrent-ils le capital neige pour économiser l'eau ?

- En préservant le plus possible la neige naturelle pour produire la juste quantité de neige de culture.
- En engazonnant les pistes pour rendre le terrain plus favorable à un enneigement minimum.
- En installant des barrières à neige en bois pour retenir la neige contre l'effet du vent.
- En utilisant les nouvelles technologies pour mesurer le manteau neigeux, mieux répartir les volumes de neige et rationaliser la production de neige de culture.

**Objectif : produire la juste quantité de neige.**

## DÉCHETS

#### ➔ Tri sélectif : la commune, ses habitants et les salariés pratiquent le tri sélectif grâce à une implantation importante de 25 conteneurs semi-enterrés.

Elle promeut une nouvelle politique de tri visant la valorisation optimale des déchets (le déchet peut devenir une ressource lorsqu'il est correctement trié, puis valorisé). L'ensemble des déchets est trié et traité dans les filières adaptées. L'intégralité du domaine skiable est équipée de poubelles de tri. De plus, la station possède une déchetterie sur place.

#### ➔ Les excréments des chevaux sont recyclés et utilisés pour créer un bon engrais, améliorant ainsi les semis effectués l'été sur les pelouses, les massifs et les pistes de ski.

#### ➔ Dématérialisation des documents papier à l'Office de Tourisme et aux remontées mécaniques (arrêt de la production de brochures papier).

# DOMAINE SKIABLE

## LA SERMA

La société d'exploitation du domaine skiable, certifiée ISO 9001, s'est engagée dans des processus d'amélioration continue intégrant le respect des normes environnementales, de sécurité et de qualité.

### → Réduction de l'impact carbone :

- Les chauffeurs de dameuses ont tous suivi une formation à l'éco-conduite, et la totalité de leurs dameuses sont équipées du logiciel « SnowSat ». Ce logiciel permet, d'une part, aux chauffeurs d'optimiser leur passage sur les pistes (plan de damage) et donc de réduire la consommation de carburant, et d'autre part, à la direction des pistes d'avoir un état précis du manteau neigeux, ce qui permet de mieux savoir où et combien de neige produire artificiellement.
- Suivi informatique des consommations.
- Participation au projet de recherche sur les énergies alternatives.

### → Le renouvellement des motoneiges doit être électrique.

### → Aujourd'hui, la totalité des remontées mécaniques bénéficie d'un système débrayable permettant d'adapter leur vitesse en fonction de l'affluence, ce qui permet d'économiser de l'énergie et de réduire la production de CO<sub>2</sub>.

### → Dès 2007, la station de ski a obtenu la certification ISO 14 001, une norme internationale mettant en avant les sites ayant mis en place un système de management environnemental. À ce titre, Avoriaz s'est distinguée pour plusieurs initiatives innovantes, et continue de le faire.

### → Le domaine a créé en 2008 deux snowparks écologiques uniques en France : The Stash et Lil'Stash. Cabanes perchées, barbecues à gaz mais aussi passerelles suspendues, toboggan, cordes, sculptures, jeux mais aussi une succession de modules de neige et de bois adaptés pour tous les niveaux en plein cœur de la forêt du Proclou et des Lindarets. L'ensemble des modules a été réalisé avec du bois récupéré lors du nettoyage des forêts locales par un sculpteur local. Ce sont deux zones 100% naturelles et uniques en France.

### → En avril 2013, Avoriaz a inauguré un système de télécabine tri-câble : des cabines débrayables permettant de facilement adapter leur nombre à la fréquentation et à l'affluence du moment, et ainsi réduire les émissions de CO<sub>2</sub>.

### → Optimisation énergétique :

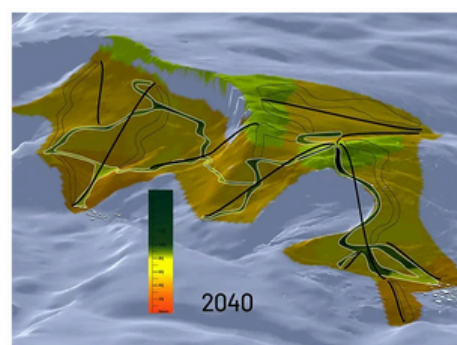
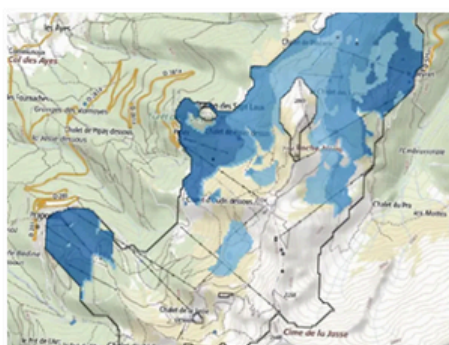
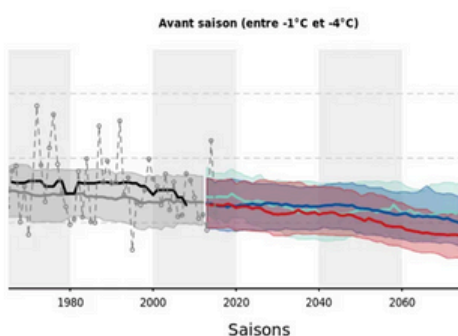
- Le chauffage des gares nécessaire au dégivrage des remontées mécaniques a été optimisé en récupérant la chaleur fatale dégagée par le fonctionnement du moteur, comme au télésiège des Cases.
- À la gare aval du téléphérique des Prodains, une domotique a été mise en place pour la gestion du chauffage dans la caisse et dans la salle d'attente pour les clients. Cela permet de programmer des profils de température et de gérer à distance les consignes, supprimant ainsi le chauffage nocturne lorsque personne n'occupe les locaux, réduisant ainsi la consommation électrique de 47%.
- Des investissements ont été faits dans des appareils moins énergivores.
- La vitesse de nos remontées mécaniques est réduite selon la fréquentation, avec un suivi précis de nos consommations.
- Un alternant a été embauché pour la poursuite des travaux de réduction de nos consommations : notre alternant actuel est intégré dans notre équipe d'électriciens, et son successeur nous rejoint début septembre pour poursuivre le travail.
- Le chauffage des locaux du personnel en G1 du TSD Cases utilise la récupération de la chaleur fatale issue de la motorisation du TSD pour chauffer les locaux (mise en place en avril 2022, impact à mesurer sur la saison prochaine).
- Une partie des consommations électriques des bâtiments est alimentée par l'électricité « verte » produite par les panneaux photovoltaïques.



- des zones de ski snowcross non damées mais sécurisées,
- des snowparks conçus avec des modules en bois (Stash et Lil'Stash),
- des cabanes dans les arbres et des zones de pique-nique en forêt,
- des itinéraires pour le ski de randonnée.

- La Mairie a fait réaliser une étude sur les effets du changement climatique sur les conditions d'enneigement avec Clim Snow en 2022-2023.

CLIMSNOW permet de quantifier, à diverses échéances, la fiabilité de l'enneigement (neige naturelle damée, avec/sans neige de culture), sa variabilité et la capacité de chacune des stations à maintenir son exploitation, en tenant compte des efforts déployés et des modalités adoptées. En utilisant les informations fournies par CLIMSNOW, il est donc possible de prendre en considération l'impact de l'évolution du climat dans les réflexions prospectives sur le développement et les transitions des territoires de montagne.



- Sur chaque secteur des pistes
- Avec prise en compte du damage et de la production de neige de culture
- En fonction du scénario d'émission de gaz à effet de serre
- Estimation des quantités d'eau mobilisées pour la production de neige en climat actuel et futur

- Identification des enjeux avec les exploitants
- Utilisation de données locales pour adapter et améliorer la représentation spatiale du domaine
- Analyse et interprétation des résultats

- Définition de nouvelles stratégies d'adaptation touristique et de diversification basées sur les projections nivo-météorologiques
- Le cas échéant, identification des choix d'investissement pertinents pour chaque secteur du domaine skiable
- Détermination de la rentabilité de nouveaux investissements (remontées mécaniques, réseau de neige de culture, etc.)

- 17

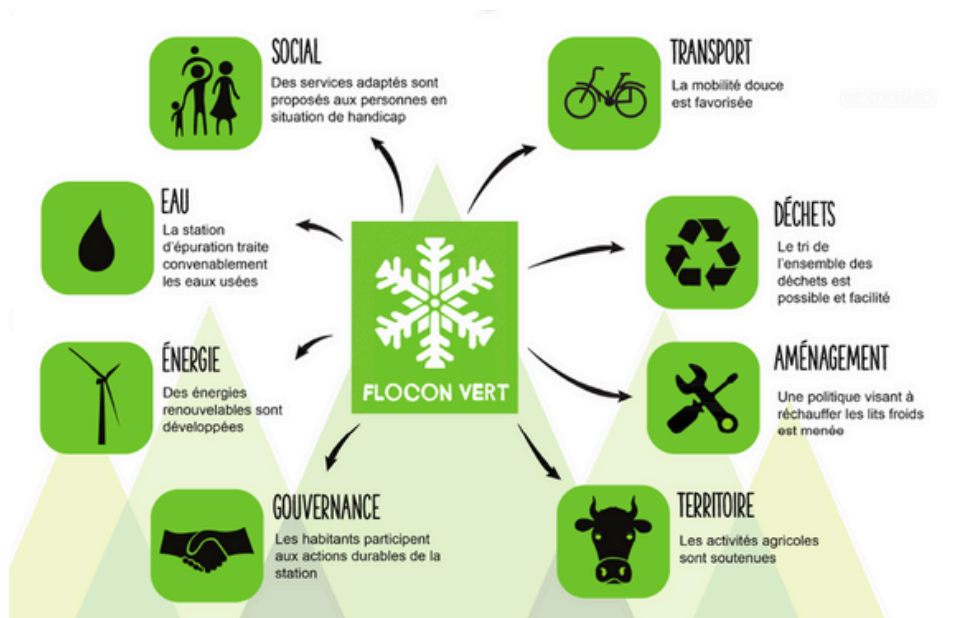
# LES LABELS

→ Avoriaz a remporté le prix de la station de ski la plus innovante en matière de développement durable aux World Snow Awards à Londres en 2012.

→ En 2021, la station a obtenu le label **Flocon Vert**, qui récompense ses bonnes actions passées et à venir. Le label Flocon Vert garantit l'engagement durable des destinations touristiques de montagne à travers 21 critères répartis sur 4 grandes thématiques : Gouvernance & Destination, Économie Locale, Social & Culturel, Ressources naturelles & Écologie.

Bien qu'Avoriaz satisfasse aux critères obligatoires, la station est consciente que ce processus implique une continuité et a su identifier des axes de progression. Néanmoins, ce label récompense les efforts engagés et partagés de tous ceux qui œuvrent pour un monde plus durable.

Toutes les informations sont disponibles sur le site internet de [Flocon Vert](#).



→ Pierre & Vacances compte deux quartiers de résidence touristique entièrement **labellisés BBC** (Bâtiment Basse Consommation - Effinergie) à Avoriaz. Ces résidences affichent un niveau de consommation d'environ 70 kWh/m<sup>2</sup>/an, soit une consommation inférieure de 44 % aux exigences de la réglementation thermique.

De plus, trois résidences (Atria, Crozats, Electra) sont également labellisées **Clef Verte** depuis 2016, le premier label international des hébergements touristiques respectueux de l'environnement.

Plus d'informations >>>[ICI](#)<<<

 <p><b>100%* de nos résidences labellisées Clef Verte d'ici 2025</b></p> <p>Le label Clef Verte nous accompagne depuis plus de 10 ans. Il certifie notre engagement au travers d'un cahier des charges de 119 critères dont la réduction des consommations d'eau et d'énergie, la réduction et valorisation des déchets, la formation des équipes... Pour des séjours plus responsables, réservez dans l'une de nos résidences labellisées Clef Verte.</p> <p><small>*avec au moins 55% d'appartements en gestion, en France.</small></p> <p><a href="#">En savoir plus</a></p>	 <p><b>Un cahier des charges de 119 critères</b></p> <p>L'obtention du label se fait sur un cahier des charges dont la réduction des consommations d'eau et d'énergie, la réduction et la valorisation des déchets, l'utilisation de produits écolabellisés pour préserver la biodiversité, la mise en valeur d'activités authentiques et locales, la formation des équipes...</p>	 <p><b>Émissions carbone divisées par 2 d'ici 2030</b></p> <p>Nous nous engageons à réduire nos émissions carbone liées aux énergies de 51% d'ici 2030*, soit environ -5% par an. Cette démarche volontaire de Pierre &amp; Vacances correspond à l'Accord de Paris de limiter le réchauffement planétaire à +1,5°C.</p> <p><small>*Scopes 1 &amp; 2 vs. 2019. Réduction validée par l'Initiative Science-Based Targets (SBTi).</small></p> <p><a href="#">En savoir plus</a></p>
--	--	--